

SAFARI NURKOWE, EGIPT-dalekie południe 06-14.11.2010

Tym razem proponujemy malownicze atole i rafy Fury Shoal i St John's leżące na dalekim południu Egiptu w pobliżu granicy z Sudanem.

Rejon ten położony niemalże na wysokości zwrotnika Raka obfituje w rozległe dość płytko leżące rafy wyspowe. wyrastające bezpośrednio z piaszczystego dna lub tworzące obramowanie wokół małych pustynnych wysepek.

Rafy rozwijające się w takich warunkach przybierają kształty koralowych ogrodów przecinanych podwodnymi korytarzami i tunelami tworzącymi niekiedy swoiste formy labiryntów w żywej rafie.

Większość miejsc nurkowych jest nie głębsza niż 20m choć w paru miejscach rafa zaczyna stromo opadać tworząc podwodną ścianę. Miejsca nurkowe takie jak Gotta Kebir, Habili Ali czy Small Habili to głębsze miejsca gdzie trasa prowadzi wzdłuż wspaniałych, bogato porośniętych potężnymi koloniami gorgonii ścian rafy lub wokół wyrastających z głębin podwodnych ergów masowo obrosniętych miękkimi koralami. Tu właśnie najczęściej spotyka się rekiny białopłetwe i szare rekiny rafowe.

Z kolei Um el Khararim (Matka Dziur) to jedna z najpiękniejszych raf dalekiego południa w tym rejonie. Zbudowana w kształcie

półksiężyca, którego południowo zachodnia część pocięta jest labiryntem korytarzy i spękań. Wewnątrz atolu znajdujemy wspaniałe ogrody koralowe, podzielone mniejszymi i większymi piaszczystymi lagunami a cztery duże korytarze prowadzące do wnętrza ogrodów tworzą malowniczy system wąwozów.

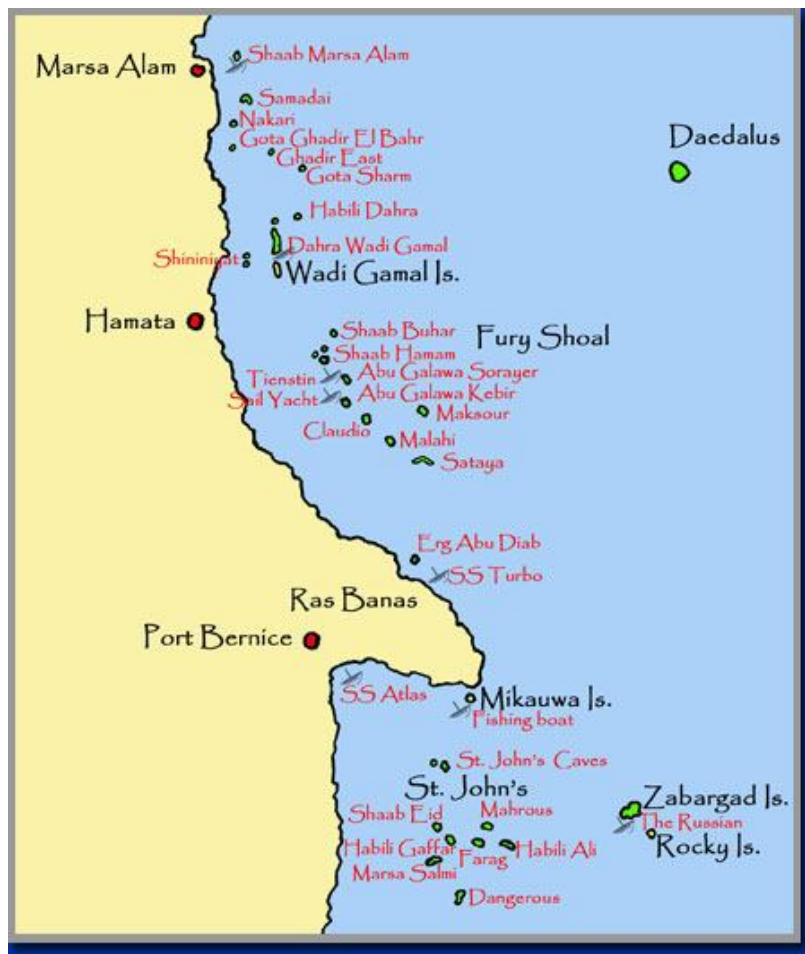
Podczas nocnych nurkowań, można tam podziwiać hiszpańskie tancerki, najeżki, płaszczki, wylazące z jam kraby i mureny.

Niedaleko półwyspu Ras Banas leży z kolei malownicza wysepka Sernaka, w pobliżu której kryje się wrak potężnej łodzi rybackiej. Natomiast przy rafach Fury Schoal - dominować będą nurkowania w grotach Claudia Reef i w koralowym labiryncie Malahi a na koniec w koralowych ogrodach przy Abu Galawa Kebir i Abu Galawa Small.

Ta szybka wyliczanka nie opisuje całego spektrum występującego tam bogatego życia podwodnego tym bardziej że w czasie safari w zależności od warunków pogodowych będą nurkowania na wrakach spoczywających wśród tych wspaniałych raf.

Okazuje się że na trasie safari znajduje się niemal 8 wraków, z których kilka na pewno odwiedzimy.

Na pewno zwiedzimy powojenny wrak SS Turbo dł. 114m leżący na 28m, wrak zagłówek Sail Boat dł 16m leżącej na 18m, wrak chińskiego holownika Tienstin dł 35m leżący na 18m i wrak dużej łodzi rybackiej Fishing Boat ale leżącej nieco głębiej na 40m przy wysepce Sernaka.





Planowany przebieg trasy safari

- Dzień 1 transfer z lotniska Marsa Alam, zaokrętowanie na łodzi Diamond Safaga w porcie Marsa Alam i wypłynięcie w kierunku raf Fury Shoal. W godzinach popołudniowych check dive na rafie Shaab Marsa, Ras Samaday (Dolphin Home) i rejs w kierunku raf St Johns
- Dzień 2. nurkowanie na rafach St Johns; Habily Ali, Um el Eroug, Dangersaous reef
- Dzień 3 nurkowanie na rafach St Johns: Habily Gaffar, Big Gotta, Erg Abu Basala,
- Dzień 4 po nurkowaniach na Small Gotta i Um el Khararim kierujemy się w pobliże wysepki Sarnaka, nurkowanie na wraku Fishing Boat
- Dzień 5 ponownie nurkowania na rafach Fury Shoal: Claudia, Malahi i wraki w pobliżu Abu Galawa Kebir
- Dzień 6 nurkowania na rafach Umhalhala, Fury Shoal Garden i rejs powrotny w kierunku portu Marsa Alam
- Dzień 7 wyokrętowanie i transfer na lotnisko

Spis wraków do zobaczenia na trasie

- Tien Hsing chiński holownik leżący na 18m, zatonął w 1943r na rafie Abu Galawa Kefir
- SS Turbo statek do przewozu płynów zamieniony na wojenny leżący na 28m, zatonął w 1941r w pobliżu pł Ras Banas
- Fishing boat-Abu Saimma rybacka łódź leżąca na gł 30-50m w pobliżu wysepki Mikalawa (Sarnaka) Island
- Sailing boat-Endymion mały jacht żaglowy zatonął w 1998r na gł 18m w pobliżu rafy Abu Galawa Shiwayya

Łódź nurkowa

Dane łodzi:

Wodowania w 2004

Zbudowana w Alexandrii wg europejskich standardów

Posiada 4 pokłady

Może zabrać do 36 osób w tym do 24 turystów

Posiada wszelkie zezwolenia na pływania po całym obszarze Red Sea

Jest w pełni klimatyzowana

Posiada 10 - dwu i trzyosobowych kabin z własnymi sanitariatami, klimatyzacją i małymi lodówkami 2

niezależne silniki Mercedes - każdy o mocy 650 koni

2 generatory prądu Caterpillar - każdy o mocy 70 KW

2 kompresory po 300l/min- jeden do NITROXU

2 pontony z silnikami YAMAHA po 40 koni

Kompletny system nawigacji satelitarnej połączony z pilotem i echosondą

Wyposażenie nurkowe (butle, butle nitroxowe i ołów)

Przyjazna i pomocna załoga 8 osób i przewodnicy nurkowi 4 osoby





Opis pokładów

- pokład pierwszy
8 kabin dwu-osobowych, w każdej kabinie klimatyzacja, łazienka z wc i lodówka
- drugi pokład
Prześliczny salon z drewnianą podłogą i kilkoma wydzielonymi boxami oraz barkiem serwującym alkoholowe napoje. W salonie duży plazmowy monitor TV
2 niezależne toalety z prysznicami
Część dziobowa słoneczna
Część rufowa stanowi pokład nurkowy
- pokład trzeci
Sterówka i kabina kapitana
4 kabiny – dwu-osobowe, każda z własną łazienką, klimatyzacją, lodówką
dodatkowy barek serwujący napoje na świeżym powietrzu
część tylna pokładu do opalania i odpoczynku
- pokład czwarty
dodatkowy pokład kontrolny dla kapitana
świetny pokład widokowy i słoneczny

Cena safari

600 Euro

Cena obejmuje:

- transfer lotnisko - łódź - lotnisko
- zakwaterowanie na łodzi
- trzy posiłki dziennie oraz owoce i przekąski
- opiekę polskiego przewodnika
- 2 nurkowania pierwszego i ostatniego dnia nurkowego, · 3-4 nurkowania w pozostałe dni nurkowe
- siedem noclegów
- ubezpieczenie KL i NW Hestia Ergo uwzględniające wypadki nurkowe ·
- opłatę Reef Protection Fee
- butle (oraz ich napełnianie powietrzem)
- balast

(bez taśm lub kieszeni balastowych)

- napoje: kawa, herbata, napoje gazowane

Cena nie obejmuje:

- wizy egipskiej - 15 USD
- napiwku dla załogi - 25 Eur

- dodatkowych posiłków poza łodzią
- pozostałego sprzętu nurkowego
- nitroxi na łodzi (4 Euro za butle 80 Cuf)
- ceny biletu Warszaw-Marsa Alam-Warszawa
orientacyjna cena biletu wynosi: 1450 PLN)